

**OGÓLNOPOLSKIE SYMPOZJUM
BŁĘDY, ALERGIA, POWIKŁANIA
i REHABILITACJA W ALOPLASTYCE KOLANA
- STANDARDY POSTĘPOWANIA
Katowice, 12 kwietnia 2019**

Prezentacja przypadków Katedry i Kliniki

Marcin Borowski, Damian Kusz



Przypadek 1. Złamanie okołoprotezowe

- 80-letnia kobieta, BMI 26
- 2008 – pierwotna endoprotezoplastyka
- 07.2010 – złamanie zaopatrzone płytą (metodą LISS)





Przypadek 1. Złamanie okołoprotezowe



Międzynarodowy Portal Medyczny

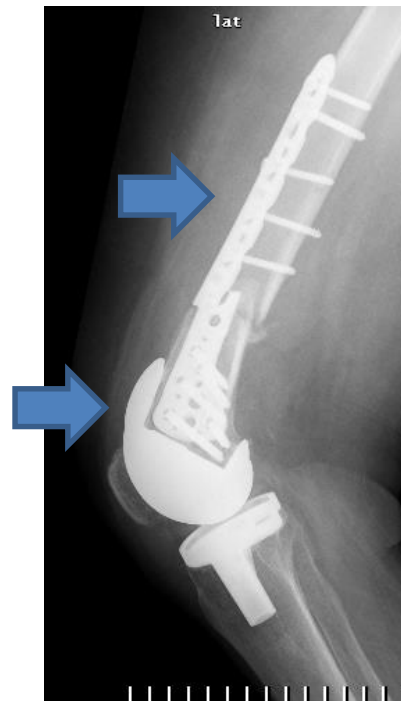
- 12.2010 – destabilizacja złamania + złamanie płyty
- 5 miesięcy po zespoleniu złamania





Przypadek 1. Złamanie okołoprotezowe

Czy doszło do przesztynienia zespolenia
i braku dynamizacji?





Przypadek 1. Złamanie okołoprotezowe

12.2010 – destabilizacja złamania
zaopatrzone gwoździem ramiennym



Międzynarodowy Portal Medyczny
www.poittr.pl



Przypadek 1. Złamanie okołoprotezowe

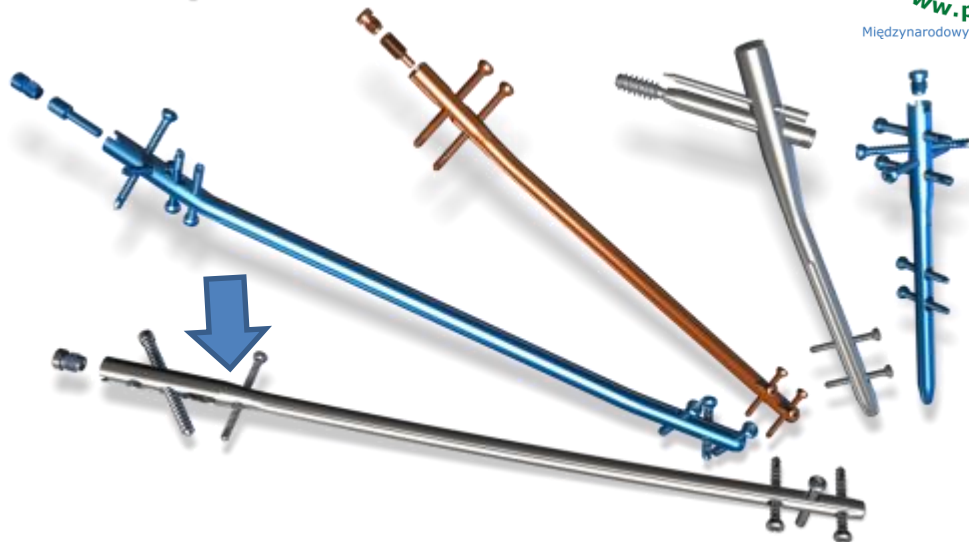


Międzynarodowy Portal Medyczny

Dlaczego zastosowano gwóźdź śródszpikowy ramienny, a nie udowy?



Przypadek 1. Złamanie okołoprotezowe



- Mały rozmiar implantu udowego
- Po odrezowaniu kanału wbicie gwoźdźcia było niemożliwe ze względu na jego poszerzenie w części proksymalnej



Przypadek 1. Złamanie okołoprotezowe

2012 – obecność stawu rzekomego





Przypadek 1. Złamanie okołoprotezowe

- 2012 – Endoprotezoplastyka rewizyjna kolana z użyciem długiego trzpienia





Przypadek 2

Zakażenie okołoprotezowe



Międzynarodowy Portal Medyczny

- Mężczyzna lat 50 (2012r)
- **Ropne gronkowcowe zapalenie kolana** >20 lat temu leczone drenażem
- 9 zabiegów operacyjnych
 - artrodezy w obu stopach
 - cholecystektomia, usunięcie guza żołądka, prostatektomia
 - artroskopie kolana L
 - **w 2004 artrotomia kolana i odstąpienie od aloplastyki z powodu ropnego płynu w kolanie**

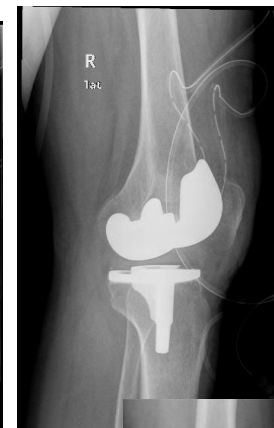




Przypadek 2

Zakażenie okołoprotezowe

- Endoprotezoplastyka kolana lewego w 2012 roku, przy normalizacji wskaźników zapalnych
- 6 miesięcy później nieustające dolegliwości bólowe, obrzęki, podwyższone CRP i OB,
- **MSSA** w płynie (*Staph.aureus*)
- **Dwuetakowa alopłastyka rewizyjna z zastosowaniem spacera**



L lat



Przypadek 2

Zakażenie okołoprotezowe

- II etap – artrodeza ze względu na historię i stan ogólny pacjenta
 - Zaburzenia gojenia rany operacyjnej
 - Przedłużona antybiotykoterapia (kilka miesięcy)
 - Zaburzenia zrostu kostnego >12 m-cy





Przypadek 2 Zakażenie okołoprotezowe



II etap - artrodeza:

- CRP w normie
- Wykryto bakterie **MSSE** (*Staph.epidermidis*) na spacerze zarówno w posiewie klasycznym jak i po sonikacji





Przypadek 2

Zakażenie okołoprotezowe



Międzynarodowy Portal Medyczny

Czy decyzja o odstąpieniu od aloplastyki rewizyjnej i zastosowaniu artrodezy była słuszna?



Przypadek 2

Zakażenie okołoprotezowe



Międzynarodowy Portal Medyczny

**Czy podjąć się endoprotezoplastyki kolana
celem leczenia zwyrodnienia na tym etapie?**



Przypadek 2

Zakażenie okołoprotezowe

- Osteotomia nadwładłowa „open wedge”
- Zaburzenia zrostu kostnego obserwowane przez >12m-cy





Przypadek 2

Zakażenie okołoprotezowe



Czy podjąć się endoprotezoplastyki kolana, czy czekać?



Przypadek 2

Zakażenie okołoprotezowe



Międzynarodowy Portal Medyczny

- Rozwiązanie – **14.operacja:**
 - Endoprotezoplastyka pierwotna kolana z zastosowaniem trzpienia





Przypadek 3 Staw rzekomy

- Pacjentka, lat 58
- Gonartroza z koślawością przyjęta celem osteotomii waryzującej (2012)





Przypadek 3 Staw rzekomy

- 7 miesięcy później dolegliwości bólowe nasilające się podczas obciążania





Przypadek 3 Staw rzekomy



Czy podjąć się endoprotezoplastyki kolana, czy czekać na zrost?



Przypadek 3 Staw rzekomy

Endoprotezoplastyka pierwotna z trzpieniem udowym





Przypadek 3 Staw rzekomy

3-letnia obserwacja endoprotezy kolana

- Od 1,5 roku narastające bóle w okolicy 1/2 uda podczas obciążania
- RTG: nawarstwienie okostnej na końcu trzpienia, brak zrostu





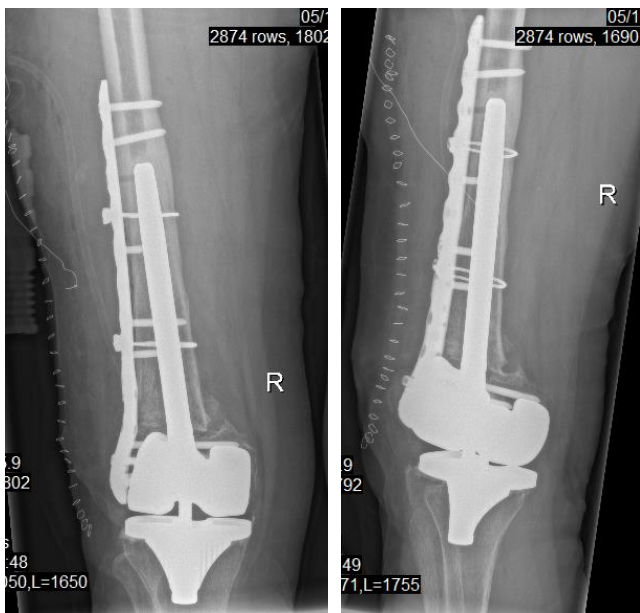
Przypadek 3 Staw rzekomy



Czy podjąć się endoprotezoplastyki rewizyjnej kolana czy zespolenia złamania?

Przypadek 3 Staw rzekomy

Zespolenie za pomocą płyty Zimmer NCB – 3-letnia obserwacja





Przypadek 4

Złamanie okołoprotezowe ?Guz?

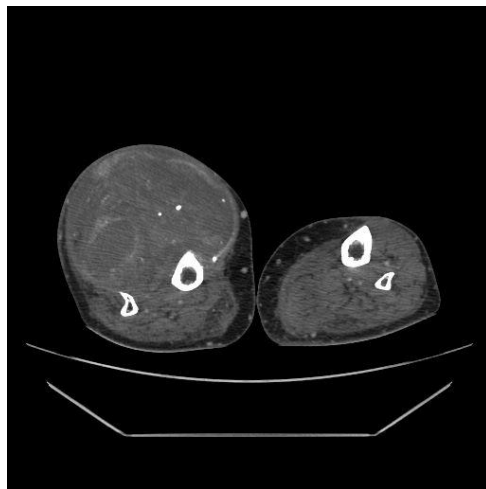
- 69-letnia pacjentka ze złamaniem okołoprotezowym kolana i guzem podudzia
- Poruszała się sprawnie o kulach, stosowała ortezę
- Dolegliwości bólowe i obrzęk z guzem od 1 miesiąca
- Neguje chorobę nowotworową





Przypadek 4 Złamanie okołoprotezowe ?Guz?

Podjęcie diagnostyki: angio-TK i biopsja





Przypadek 4

Złamanie okołoprotezowe ?Guz?

TK:

- Guz nerki RCC (renal cell carcinoma) naciekający prawy płąt wątroby
- Rozległy guz 13x12x10cm podudzia odpowiadający ogniskom przerzutowym

Biopsja:

- wynik ujemny pod względem zmian nowotworowych, ogniska ropne i martwicze





Przypadek 4

Złamanie okołoprotezowe ?Guz?



Międzynarodowy Portal Medyczny

Po wykluczeniu charakteru meta podudzia, jakie wybrać leczenie?

Przypadek 4

Złamanie okółoprotezowe ?Guz?

- Około miesiąc po pełnej diagnostyce onkologicznej wykonano amputację na poziomie uda
- W badaniu: guz o charakterze zakażonego krwiaka





Międzynarodowy Portal Medyczny

Dziękujemy za uwagę